



## **MEMORIA OBXECTIVOS E DE CUSTES E RENDEMENTO SERVIZOS. CONTA XERAL 2015**

O artigo 211 do TRLRFL e a regra 48.3 da ICAL13 indica que os municipios de máis de 50.000 habitantes acompañarán á Conta Xeral do exercicio unha Memoria onde se poña de manifesto o cumprimento dos obxectivos máis o custe e rendemento dos servizos.

Para dar cumprimento a esta obriga dunha maneira técnica, precisa de tal forma que poida arrojar datos que nos poidan permitir unha análise adecuado sobre os custes é imprescindible a implantación dunha contabilidade analítica nos entes locais.

Afortunadamente na ICAL13 se establece con carácter obrigatorio a partir das contas xerais que deban confeccionarse a partires de 2017 as notas 26 e 27 da Memoria onde se obriga a dar información sobre o custe de actividades utilizando para tal fin a metodoloxía IGAE (Resolución do 28 de xuño de 2011).

Este OXPC se marca como principal obxectivo para o seguinte exercicio a implantación da contabilidade analítica, para o que deberá contar cos medios materiais e técnicos necesarios para levar a cabo esta labor.

Posto que o Concello non dispón dun sistema de contabilidade analítica, imos utilizar de xeito alternativo a clasificación por programas que a partires da estrutura definida pola Orde EHA/3565/2008, de 3 de decembro, pola que se aproba a estrutura dos orzamentos das entidades locais, cobra certo protagonismo e fixa de maneira mais exhaustiva para que se gasta, é dicir cales son os obxectivos.

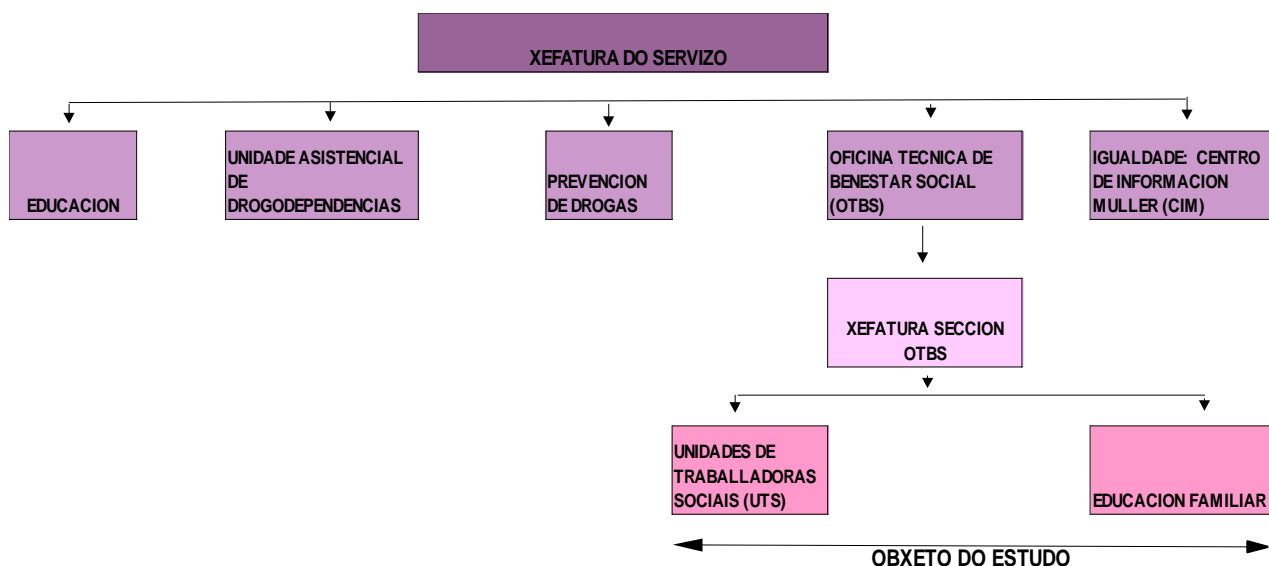
Tendo en conta a liquidación do orzamento de 2015, a continuación se expoñen os créditos definitivos que se aprobaron durante o exercicio, e as obrigas que foron recoñecidas polas distintas políticas de gasto:

GRUPO DE PROGRAMA	DENOMINACION	CREDITOS DEFINITIVOS	OBRIGAS RECOÑECIDAS	% EXECUCION
011	Débeda Pública	3.252.205,76 €	3.086.278,47 €	94,90%
132-135	Seguridade, orde público e mobilidade	5.508.925,82 €	5.347.445,67 €	97,07%
136	Servizo extinción incendios	2.276.543,48 €	2.233.307,01 €	98,10%
151-152	Vivenda, urbanismo	2.498.339,86 €	2.329.677,98 €	93,25%
153	Vías públicas	12.959.133,80 €	7.825.044,02 €	60,38%
161	Saneamento e Abastecemento agua	6.604.747,80 €	5.998.831,23 €	90,83%
162	Recollida e tratamento residuos	11.672.403,32 €	11.570.773,90 €	99,13%
164	Cemiterio e servizos funerarios	243.003,93 €	236.534,58 €	97,34%
165	Alumeado público	3.236.283,14 €	2.991.564,83 €	92,44%
170-172	Medio ambiente, parques e xardíns	2.610.517,72 €	1.951.265,93 €	74,75%
211-221	Prestacións a favor empregados	728.158,15 €	604.490,63 €	83,02%
231	Atención Social primaria	3.124.020,64 €	2.965.094,16 €	94,91%
241	Fomento do emprego	1.067.374,93 €	921.424,28 €	86,33%
31	Salubridade pública e UAD	567.336,04 €	541.634,34 €	95,47%
32	Educación	1.625.580,07 €	1.443.338,16 €	88,79%
33	Cultura	5.419.660,64 €	4.933.753,29 €	91,03%
34	Deportes	2.948.000,96 €	1.784.273,69 €	60,52%
43	Comercio e turismo	813.457,84 €	722.101,51 €	88,77%
44	Transporte Público	64.849,00 €	45.595,00 €	70,31%
45	Infraestruturas	875.981,74 €	711.556,24 €	81,23%
49	Sociedade da Información	108.849,91 €	56.547,99 €	51,95%
9	Actuacións de carácter Xeral	10.434.729,60 €	9.737.820,63 €	93,32%
	<b>TOTAL 2015</b>	<b>78.640.104,15 €</b>	<b>68.038.353,54 €</b>	<b>86,52%</b>



Como adianto a un estudo de custes que será posible obter a partires de 2017 de levarse a cabo con éxito a implantación da contabilidade analítica expónse a continuación como servizo “piloto” o de Servizo Sociais, no que se refire ás prestacións que se realizan en materia de servizos sociais e de igualdade.

En primeiro lugar se expón a continuación o organigrama dos Servizos Sociais do Concello para seguidamente identificar os elementos de custe e as distintas actividades.



A continuación se indican os centros de custe que se identificaron de acordo coa metodoloxía establecida na metodoloxía de custes:

CATALOGO DE CENTROS DE COSTE:		
CODIGO	CENTRO DE COSTE	TIPOLOGIA
CD1	DIRECION e ADMON BENESTAR SOCIAL	DAG
CP1	OFICINA TECNICA BENESTAR SOCIAL (OTBS)	PRINCIPAL
CP2	CENTRO INFORMACION MULLER (CIM)	PRINCIPAL
CAA	CONSERJERIA	AUXILIAR

E por último se identificaron as distintas actividades:

CATALOGO DE ACTIVIDADES	
CODIGO	ACTIVIDADES DE CONSERJERIA
AD1	DIRECION E ADMINISTRACION BENESTAR SOCIAL
AF1	SIUSS:VALORACION, INFORMACION E ORIENTACION
AF2	AXUDA A DOMICILIO-MOD A
AF3	AXUDA A DOMICILIO-MOD B
AF4	TELEASISTENCIA DOMICILIARIA
AF5	ALOXAMIENTO ALTERNATIVO
AF6	EMERXENCIA SOCIAL
AF7	INCLUSION E INSERCIION SOCIAL
AF8	EDUCACION E APOIO FAMILIAR
AF9	ATENCION PERSOAS DISCAPACITADOS
AF13	MAIORES NON DEPENDENTES
AF14	COOPERACION E SOLIDARIDADE SOCIAL
AF10	INFORMACION, ORIENTACION, ASISTENCIA PSIOLOXICA E XURIDICA
AF11	PROMOCION DA IGUALDADE
AF12	FORMACION USUARIAS
AA1	ACTIVIDADES DE CONSERXERIA

Clasificando os distintos elementos de custe en base a información obtida da liquidación orzamentaria, complementada no caso de persoal polo subsistema do programa de nóminas onde se obtivo a información exhaustiva de custes totais do exercicio 2015; mais outros elementos de custe extrapresupostarios como é a información sobre o inmovilizado e dotación das amortizacións (*traballo que se veu complicando pola inexistencia de inventario municipal e contable*) e demais custes directos e indirectos foi posible, unha vez consultado o servizo sobre distribución de tarefas, e a distribución dos tempos de traballo, obter o custe de cada unha das actividades finalistas inicialmente catalogadas, utilizando criterios de reparto tales como superficie, persoa equivalente ou imputación directa no caso de ser esta posible e fidedigna.

Deste xeito o custe das distintas actividades finalistas catalogadas no caso de servizos sociais e igualdade foi o seguinte:



CODIGO	ACTIVIDAD	CUSTE
AF1	SIUSS:VALORACION, INFORMACION E ORIENTACION	307.284,13 €
AF2	AXUDA A DOMICILIO-MOD A	455.338,22 €
AF3	AXUDA A DOMICILIO-MOD B	584.612,47 €
AF4	TELEASISTENCIA DOMICILIARIA	5.411,83 €
AF5	ALOXAMENTO ALTERNATIVO	35.753,30 €
AF6	EMERXENCIA SOCIAL	214.066,23 €
AF7	INCLUSION E INSERCION SOCIAL	238.308,68 €
AF8	EDUCACION E APOIO FAMILIAR	255.266,39 €
AF9	ATENCION PERSOAS DISCAPACITADOS	34.388,10 €
AF13	MAIORES NON DEPENDENTES	20.907,90 €
AF14	COOPERACION E SOLIDARIDADE SOCIAL	45.117,72 €
AF10	INFORMACION, ORIENTACION, ASISTENCIA PSIOLOXICA E XURIDICA	87.839,40 €
AF11	PROMOCION DA IGUALDADE	40.123,18 €
AF12	FORMACION USUARIAS	76.677,47 €
	<b>TOTAL SERVIZO</b>	<b>2.401.095,02 €</b>

Por outra banda hai que ter en conta que tamén foi necesario a catalogación dos elementos de ingreso para que, con este fin, lograr obter a marxe de cobertura de cada unha das actividades

ACTIVIDAD	CUSTE	INGRESOS	MARXE
SIUSS:VALORACION, INFORMACION E ORIENTACION	307.284,13 €	81.070,20 €	26,38%
AXUDA A DOMICILIO-MOD A	455.338,22 €	46.953,20 €	10,31%
AXUDA A DOMICILIO-MOD B	584.612,47 €	407.998,13 €	69,79%
TELEASISTENCIA DOMICILIARIA	5.411,83 €	300,26 €	5,55%
ALOXAMENTO ALTERNATIVO	35.753,30 €	975,85 €	2,73%
EMERXENCIA SOCIAL	214.066,23 €	17.715,34 €	8,28%
INCLUSION E INSERCION SOCIAL	238.308,68 €	31.752,50 €	13,32%
EDUCACION E APOIO FAMILIAR	255.266,39 €	26.018,89 €	10,19%
ATENCION PERSOAS DISCAPACITADOS	34.388,10 €	750,65 €	2,18%
MAYORES NON DEPENDENTES	20.907,90 €	300,26 €	1,44%
COOPERACION E SOLIDARIDADE SOCIAL	45.117,72 €	750,65 €	1,66%
INFORMACION, ORIENTACION, ASISTENCIA PSIOLOXICA E XURIDICA	87.839,40 €	24.640,10 €	28,05%
PROMOCION DA IGUALDADE	40.123,18 €	3.748,29 €	9,34%
FORMACION USUARIAS	76.677,47 €	1.025,38 €	1,34%
<b>TOTAL SERVIZO</b>	<b>2.401.095,02 €</b>	<b>643.999,70 €</b>	<b>26,82%</b>

Claramente se observa unha gran diferenza na marxe de financiamento que ten a actividade finalista de axuda a domicilio modalidade B (dependentes) en detrimento do apoio á modalidade SAF Modalidade A. Tamén destaca que unicamente o 26% dos gastos son financiados por recursos alleos ao Concello sendo importante a achega municipal para o sostemento dos servizos sociais de atención primaria e igualdade.

Como último dato que pode resultar indicativo á hora de avaliar os servizos sociais e introducindo os seguintes indicadores

<b>Nº Usuarios</b>	3.023,00
<b>Nº horas SAF A</b>	23.789,25
<b>Nº horas SAF B</b>	32.660,23

O número de usuarios atendidos durante 2015 segundo os datos facilitados polo servizo foi de 3.023,00.-€ o que ven a indicar que o custe por usuario foi de 101,65.-€.

Polo que respecta á prestación da axuda a domicilio, o custe/hora da modalidade A acadou a cifra de 19,14.-€ / hora fronte aos 17,90.-€ da modalidade de dependencia.

É importante observar a claridade de datos que se poden obter coa adecuada implantación da contabilidade analítica para a que tamén será imprescindible a colaboración de tódolos servizos analizados lembrando que esta será obrigatoria a partires de 2017.

Pontevedra a 22 de xullo de 2016.